



## ישראל

- **השכר הממוצע למשרת שכיר** ירד ב-0.08% בחודש מאי (מחירים קבועים, מנוכה עונתיות). בקצב שנתי עלה השכר הממוצע ב-3.09%. בנוסף, מספר משרות השכיר ירד ב-0.29% בחודש מאי (מנוכה עונתיות), בקצב שנתי עלה מספר משרות השכיר ב-2.41%.
- **סקר הערכת מגמות בעסקים** של הלמ"ס הצביע על יציבות במאזן הפעילות הכוללת ברמה של 18.6% בחודש יולי, בדומה לחודש יוני. בכל השאלונים למעט התעשייה והמלונאות חל שיפור בהערכת המנהלים וכל ההערכות חיוביות פרט למלונאות. ענף התעשייה ירד לרמה של 16.8%, ענף המסחר הקמעונאי עלה לרמה של 19.5%, ענף הבינוי עלה לרמה של 19.3% וענף השירותים עלה לרמה של 19.6%. בענף המלונאות חלה הרעה והוא ירד לרמה של -2.8% לעומת רמה של 8.5% בחודש יוני.
- **שיעור הניצולת התעשייתית** עלה לרמה של 84.5% בחודש יולי, זאת לאחר שעמד ברמה של 84.3% בחודש יוני. עיקר העלייה בשיעור הניצולת התעשייתית נבעה מעלייה בטכנולוגיה מעורבת עילית שעלתה לרמה של 84% ומעלייה בטכנולוגיה מעורבת מסורתית שעלתה לרמה של 82.8%. מנגד, נרשמה ירידה של 1.61% בשיעור הניצולת התעשייתית בטכנולוגיה עילית לרמה של 90.4%.
- **יתרות מטבע החוץ בבנק ישראל** הסתכמו ל-97,393 מיליוני דולרים בחודש יולי, המשקפים עלייה של 758 מיליוני דולרים לעומת חודש יוני. הגידול נבע מרכישות מטבע חוץ על ידי בנק ישראל בסך 600 מיליוני דולרים, מתוכם נרכשו 300 מיליוני דולר על פי תכנית הרכישות שנועדה לקזז את ההשפעה מהפקת גז בישראל על שער החליפין, העברות הממשלה מחו"ל בסך כ-81 מיליוני דולרים ושערוך יתרות מטבע חוץ בסך 320 מיליוני דולרים. מאידך קוזז הגידול על ידי העברות המגזר הפרטי בסך כ-243 מיליוני דולרים.

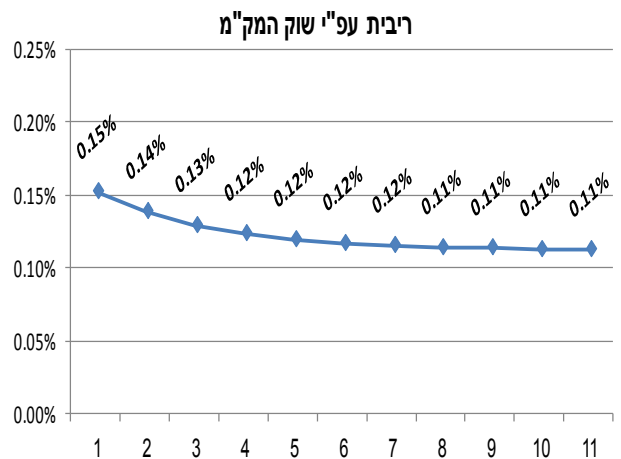
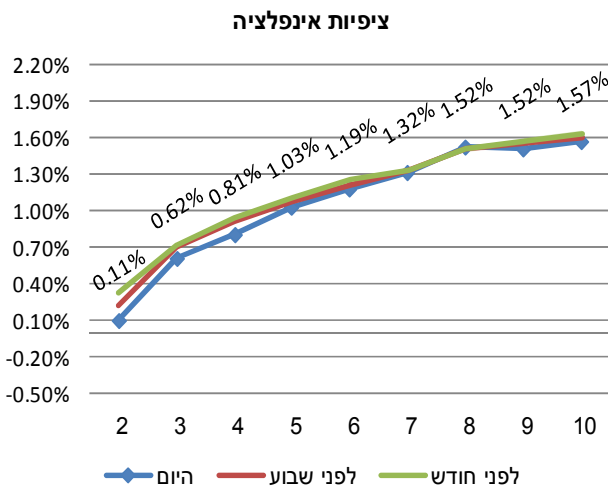
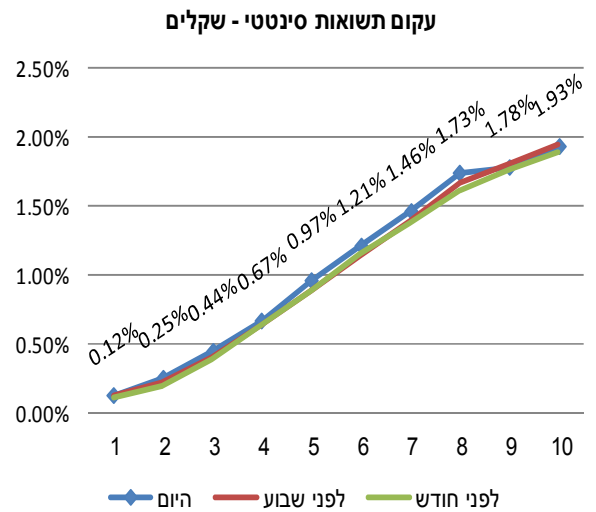
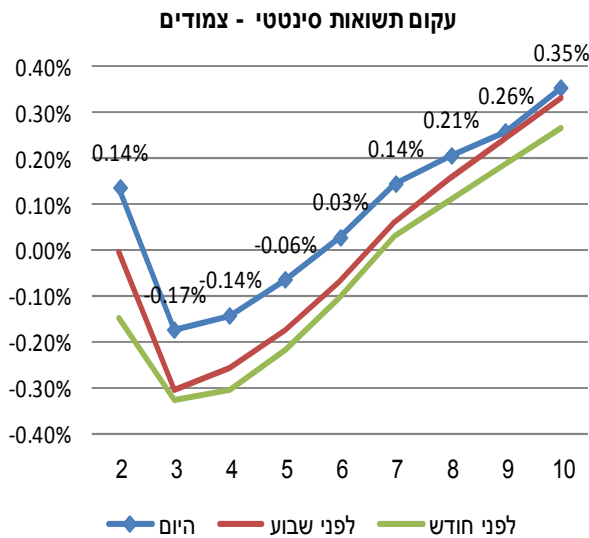
## אירופה והמזרח

- מאזן הסחר בסין הסתכם לעודף של 52.31 מיליארד דולר בחודש יולי, לעומת צפי לעודף של 47.3 מיליארד דולר, זאת לאחר עודף של 48.11 מיליארד דולר בחודש יוני. היצוא עלה ב-2.9% בקצב שנתי, זאת בהמשך לעלייה של 1.3% בקצב שנתי בחודש יוני. היבוא ירד ב-5.7% בקצב שנתי, זאת לאחר ירידה של 2.3% בקצב שנתי בחודש יוני.

## מה צפוי היום?

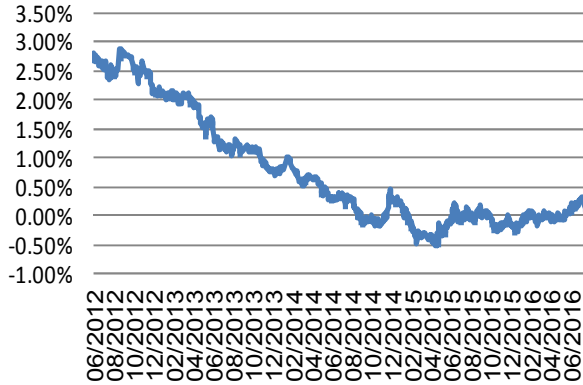
- ב-9:00 יתפרסמו בגרמניה נתוני הייצור התעשייתי לחודש יוני, הצפי הוא לעלייה של 0.9%, זאת לאחר ירידה של 1.3% בחודש מאי.
- ב-11:30 יתפרסם בגוש האירו מדד אמון הצרכנים של SENTIX לחודש אוגוסט, הצפי הוא לעלייה לרמה של 3.6 נקודות, זאת לאחר שהיה ברמה של 1.7 נקודות בחודש יולי.
- ב-13:00 תפרסם הלמ"ס את הכמות המבוקשת של דירות חדשות לחודש יוני.
- היום יפרסם בנק ישראל את נתוני שוק מטבע החוץ בחודש יולי.

מדד	% שינוי	%תשואה חודשית	%תשואה שנתי
ת"א 25	1.14	1.03	-3.65
ת"א 75	1.09	1.46	10.6
ת"א 100	1.04	1.2	-2.06
ת"א נדל"ן 15	1.2	1.61	22.29
יתר 50	1.26	3.05	11.17
תל בונד 20	0	-0.73	2.99
תל בונד 40	-0.04	-0.45	2.07
תל בונד תשואות	0.02	-0.35	5.42
תל בונד צמודות-יתר	-0.02	-0.4	2.85
אג"ח כללי	-0.15	-0.51	2.86
ממשלתי כללי	-0.23	-0.57	2.41
דאו ג'ונס	1.04	0.6	6.42
נאסד"ק	1.06	1.14	4.27
S&P 500	0.86	0.43	6.8
פוטסי	0.79	1.03	8.83
דאקס	1.36	0.29	-3.5
קאק	1.49	-0.66	-4.88
ניק"י	2.12	-1.9	-14.6
האנג - סנג	1.15	1.16	1.06
שנחאי	0.27	-0.09	-15.89
קוספי	0.34	0.09	2.89
MSCI WORLD (חזרה)	0.29	-0.08	5.51
מרווח לפני חודש	מרווח	מח"מ ממוצע	
תל בונד 20	1.58	4.41	1.59
תל בונד 40	1.07	3.55	1.19
תל בונד 60	1.34	4.01	1.40
תל בונד תשואות	2.46	3.23	2.61
דולר - שקל	שער	%תשואה חודשית	%תשואה שנתי
דולר - שקל	3.8210	-0.18	-2.08
ירור - שקל	4.2551	0.21	0.2
פאונד - שקל	5.0177	-0.56	-13.25
ירור - דולר	1.1103	-0.89	2.07
נפט WTI	שער	%תשואה חודשית	%תשואה שנתי
נפט WTI	41.80	1.45	13.25
זהב (ספוט)	1332.43	-1.34	25.75
סויה	988	-4.17	13.49
חיטה	416	1.83	-11.29
תשואות (10 שנים אמריקאי)	1.59	מרווח ממשלתי שקלי 0324	-0.18
תחזיותינו			
מדד מתחילת השנה	0.0%		
מדד יולי 16	0.3%		
מדד אוגוסט 16	0.1%		
אינפלציה 12 חודשים קדימה	0.8%		
אינפלציה ב-2016	0.0%		

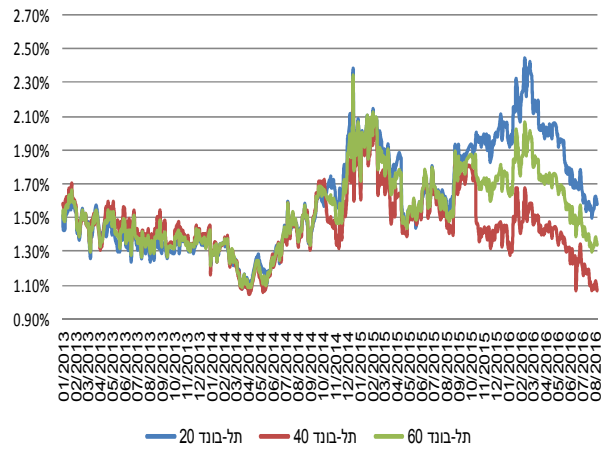


סקירה זו הינה אינפורמטיבית בלבד, ולא נועדה לשמש הצעה או שידול לקנות/להחזיק/למכור ני"ע ו/או נכסים פיננסיים כלשהם. הסקירה מבוססת על מידע, אשר מגדל שוקי הון (1965) בע"מ ("מגדל שוקי הון") סבורה כי הוא מהימן. עם זאת, לא אנו, לא כל מי שפועל מטעמנו יכול לערוב לשלמותה או לדיוקה של הסקירה. אין הסקירה מתיימרת להוות ניתוח מלא של כלל הנושאים המפורטים בו, ועל כן אנו מניחים כי הסקירה תקרא יחד עם דוחות זמניים אחרים ונתונים נוספים. הדעות המובאות בסקירה נכונות למועד הסקירה, והן עשויות להשתנות ללא שום הודעה נוספת. אין הסקירה מהווה ייעוץ/שיווק להשקעות והיא אינה באה להחליף את שיקול הדעת העצמאי של הקורא ומתן ייעוץ מקצועי, לרבות ייעוץ מקצועי על ידי יועץ/משווק השקעות מוסמך, בהתחשב בנתוניו ובצרכיו המיוחדים של הקורא. יובהר, כי עשויות להיות לנו ו/או לחברות בנות שלנו ו/או ללקוחותיהן עניין ו/או אחזקות בניירות ערך/נכסים פיננסיים המפורטים בסקירה. אין להעתיק, לצלם, להדפיס, לשכפל, להפיץ, לשדר או לפרסם ברבים, הן במישרין והן בעקיפין, את הסקירה ו/או כל חלק ממנה בכל דרך שהיא ללא הסכמה מראש ובכתב של מגדל שוקי הון.

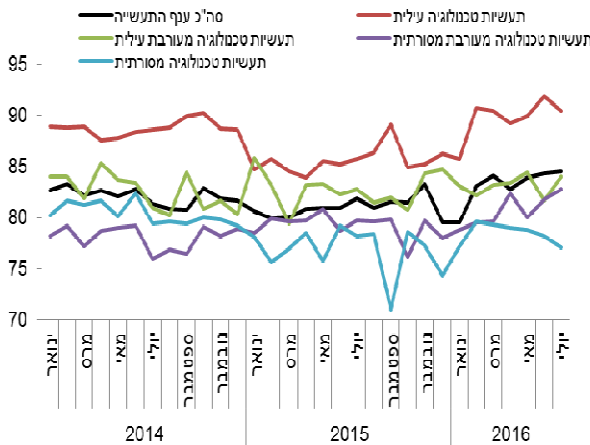
מרווח בין אג"ח ממשלתי בישראל לארה"ב (ל-10 שנים)



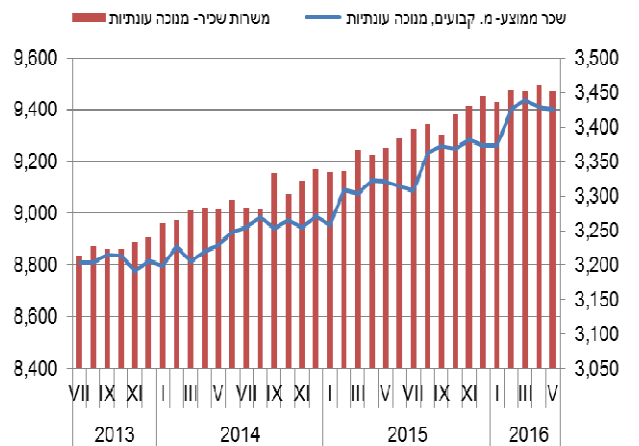
מרווח תשואה קונצרני ממשלתי



שיעור הניצולת התעשייתית בישראל לפי עצמה טכנולוגית



שכר ממוצע למול מספר משרות שכיר בישראל



סקירה זו הינה אינפורמטיבית בלבד, ולא נועדה לשמש הצעה או שידול לקנות/להחזיק/למכור ני"ע ו/או נכסים פיננסיים כלשהם. הסקירה מבוססת על מידע, אשר מגדל שוקי הון (1965) בע"מ ("מגדל שוקי הון") סבורה כי הוא מהימן. עם זאת, לא אנו, לא כל מי שפועל מטעמנו יכול לערוך לשלמותה או לדיוקה של הסקירה. אין הסקירה מתיימרת להוות ניתוח מלא של כלל הנושאים המפורטים בו, ועל כן אנו מניחים כי הסקירה תקרא יחד עם דוחות זמניים אחרים ונתונים נוספים. הדעות המובאות בסקירה נכונות למועד הסקירה, והן עשויות להשתנות ללא שום הודעה נוספת. אין הסקירה מהווה ייעוץ/שיווק להשקעות והיא אינה באה להחליף את שיקול הדעת העצמאי של הקורא ומתן ייעוץ מקצועי, לרבות ייעוץ מקצועי על ידי יועץ/משווק השקעות מוסמך, בהתחשב בנתוניו ובצרכיו המיוחדים של הקורא. יובהר, כי עשויות להיות לנו ו/או לחברות בנות שלנו ו/או ללקוחותיהן עניין ו/או אחזקות בניירות ערך/נכסים פיננסיים המפורטים בסקירה. אין להעתיק, לצלם, להדפיס, לשכפל, להפיץ, לשדר או לפרסם ברבים, הן במישרין והן בעקיפין, את הסקירה ו/או כל חלק ממנה בכל דרך שהיא ללא הסכמה מראש ובכתב של מגדל שוקי הון.